

**NOUVEAUX TAXONS PARMIS LES CICINDÈLES  
DE NOUVELLE-CALÉDONIE  
[ COLEOPTERA, CARABOIDEA, CICINDELIDAE ]**

PAR

Thierry DEUVE

Muséum national d'Histoire naturelle, Département Systématique & Évolution, USM 601, Entomologie,  
CP 50, 45, rue Buffon, F-75231 Paris cedex 05.

---

SUMMARY

*Notes on taxonomy of the Coleoptera Cicindelidae in New Caledonia: one new genus and species, *Manautea gracilior* gen. n., sp. n., is described from the Peak of Amoa, on the eastern slope of the island, and two new subspecies are described in the genus *Caledonica* Chaudoir, 1860, *C. viridicollis rubicondosa* ssp. n. and *C. rivalieri laevioricollis* ssp. n.*

---

**Mots-clés :** Coleoptera, Caraboidea, Cicindelidae, *Caledonica*, taxonomie, Nouvelle-Calédonie.

Le Dr Geoffrey Monteith, du Queensland Museum à Brisbane (Australie), a bien voulu me confier l'étude des nombreuses Cicindèles qu'il a récoltées au cours de plusieurs voyages entomologiques en Nouvelle-Calédonie. Parmi ce matériel de grand intérêt figuraient surtout des représentants du genre endémique *Caledonica* Chaudoir, 1860. Mais mon attention a très vite été attirée par une très petite espèce d'allure insolite, gracile, bien différente de tous les taxons connus de l'île.

Après étude, cette petite Cicindèle s'est avérée appartenir à un genre nouveau, qui est décrit ci-dessous. Cependant, malgré son allure et sa taille complètement différentes, cette espèce s'apparente aux *Caledonica*.

Dans le genre *Caledonica*, deux nouvelles sous-espèces sont aussi présentes parmi le matériel envoyé par le Dr Monteith.

***Manautea gracilior* n. gen., n. sp.**

(Fig. 1)

**Holotype :** 1 mâle, Nouvelle-Calédonie, versant nord du Pic d'Amoa (20°58'S-165°17'E), 500 mètres (G. Monteith, 24 novembre 2001 / 31 janvier 2002); in MNHN, Paris. — **Paratypes :** 3 ♂, même provenance; in Queensland Museum, Brisbane.

Longueur : 6,3 mm. Espèce petite et grêle, à avant-corps étroit. Coloris dorsal d'un brun cuivré assez terne mais un peu rougeâtre, les élytres à peine plus mats, alutacés, avec deux petites macules flaves aux contours diffus, médiane et latéro-apicale. Les appendices brun testacé; la base

des fémurs plus claire, jaune; les antennes au contraire assombries, les articles moyens et distaux brun noirâtre; les palpes jaunes à l'exception du dernier article rembruni.

Tête moyenne, très élargie au niveau des yeux, lesquels sont cependant modérés, peu volumineux. Front large, très concave, marqué par des ridulations longitudinales, tandis que le vertex est marqué par des ridulations transversales. Deux paires de soies frontales. La partie antérieure du front abruptement décline en arrière du clypéus. Labre fortement alutacé, testacé jaune, ses marges latérales rembrunies, tétrachète, son bord antérieur subrectiligne chez le mâle entre deux denticules aigus, les dents latérales en pointe acuminée (Fig. 2). Mandibules avec deux dents acérées en avant du rétinacle. Antennes très longues, atteignant presque en arrière le sommet des élytres, les articles moyens et distaux assez épais, les articles 3 et 5 sensiblement de même taille, le 4<sup>e</sup> d'un tiers plus court.

Pronotum petit et étroit, 1,15 fois plus long que large, ses côtés peu arqués entre les rétrécissements antérieur et postérieur. Toute la surface dorsale marquée par de fortes ridulations transversales assez serrées, le sillon médian peu distinct. Propleures un peu visibles dorsalement.

Élytres longs et pentagonaux, nettement élargis en arrière, la plus grande largeur aux angles latéro-apicaux, ceux-ci arrondis, les angles huméraux marqués. Angle sutural avec une dent très courte et émoussée, la marge apicale de l'élytre avec une très petite et très fine bordure en dents de scie. Disque modérément convexe, avec par endroits quelques très faibles irrégularités sous la forme de modestes dépressions ou bosselures. Le tégument alutacé, avec de nombreux points régulièrement répartis, certains sétigères.

Pattes longues et fines, les protarses du mâle avec les trois premiers articles à peine épaissis et munis d'une pubescence blanche latéro-ventrale, le 4<sup>e</sup> article indifférencié; les quatre premiers articles avec un sillon longitudinal dorsal. Édéage à tube médian long, relativement mince à la base puis épaissi aux trois-cinquièmes apicaux; l'apex brièvement retroussé; le sac interne avec quelques éléments modérément sclérifiés, mais sans flagelle (Fig. 3).

**Caractères diagnostiques.** Cette minuscule Cicindèle apparaît de prime abord très différente des *Caledonica* qui peuplent la Nouvelle-Calédonie. Cependant peu de caractères la séparent de ce genre endémique. Si on la compare à *Caledonica longicollis* Fauvel, 1903, qui est une très petite espèce du genre, également sans carinules élytrales, elle se distingue par sa taille encore plus réduite, l'allure plus gracile avec l'avant-corps plus étroit, les pattes plus longues et plus fines, les antennes proportionnellement plus longues, les élytres sans macule humérale, le pronotum nettement plus long que large, les trois premiers articles des protarses du mâle à peine épaissis, le premier sans véritable feutrage ventral de phanères adhésifs.

Les deux genres pourront ainsi être distingués de la manière suivante :

1. Longueur : 6,0-6,5 mm. Espèce gracile, au pronotum plus long que large. Les trois premiers articles des protarses du mâle à peine épaissis, le 1<sup>er</sup> article avec seulement un alignement de phanères adhésifs sur le bord interne latéro-ventral. Tibias moins épais que les antennes. Pas de macule humérale à l'élytre ..... **Gen. *Manautea* nov.** (espèce-type : *M. gracilior* n. sp.)
- Longueur : 10-24 mm. Espèces plus robustes, le pronotum aussi large que long ou franchement transverse. Les trois premiers articles des protarses du mâle dilatés et chacun porteur d'un tapis de phanères adhésifs sur la sole ventrale. Tibias plus épais que les antennes. Macule humérale toujours présente ..... **Gen. *Caledonica* Chaudoir**

**Derivatio nominis.** Ce nouveau genre est nommé en l'honneur de M. Joseph Manauté, de Nouméa, qui oeuvre depuis plusieurs années pour protéger la faune et la flore de la Nouvelle-Calédonie et qui a pu aider de nombreux naturalistes et scientifiques dans leurs recherches, notamment le découvreur de cette nouvelle Cicindèle.

### *Caledonica viridicollis rubicondosa* n. ssp.

**Holotype** : 1 femelle, Nouvelle-Calédonie, antenne de télévision de Touhu (20°49'S-165°13'E), 400 m (*G. Monteith*, 30 janvier 2004), in MNHN, Paris. — **Paratypes** : 2 ♀, même provenance, in Queensland Museum, Brisbane; 3 ♀, versant nord du Pic d'Amoa (20°58'S-165°13'E), 500 m (*C. Burwell et G. Monteith*, 10 novembre 2001 / 31 janvier 2002), in MNHN, Paris et Queensland Museum, Brisbane; 1 ♀ et une paire d'élytres, Mandjelia, crique basse (20°24'S-164°31'E), 550 m (*G. Monteith*, 24 novembre 2001 / 31 janvier 2002), in Queensland Museum, Brisbane.

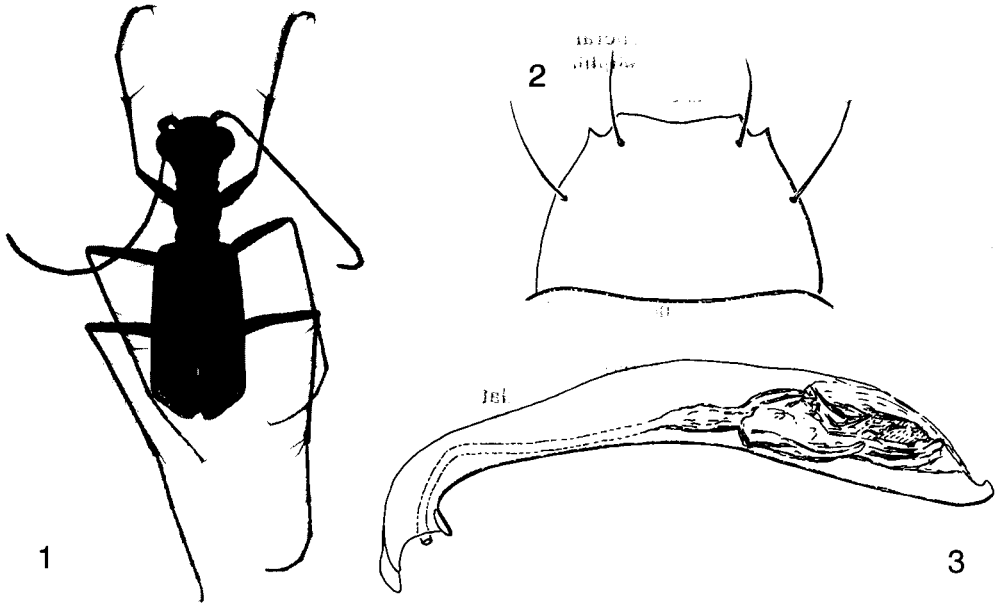


Fig. 1-3, *Manautea gracilior* n. gen., n. sp. — 1, habitus de l'holotype. — 2, labre. — 3, édéage.

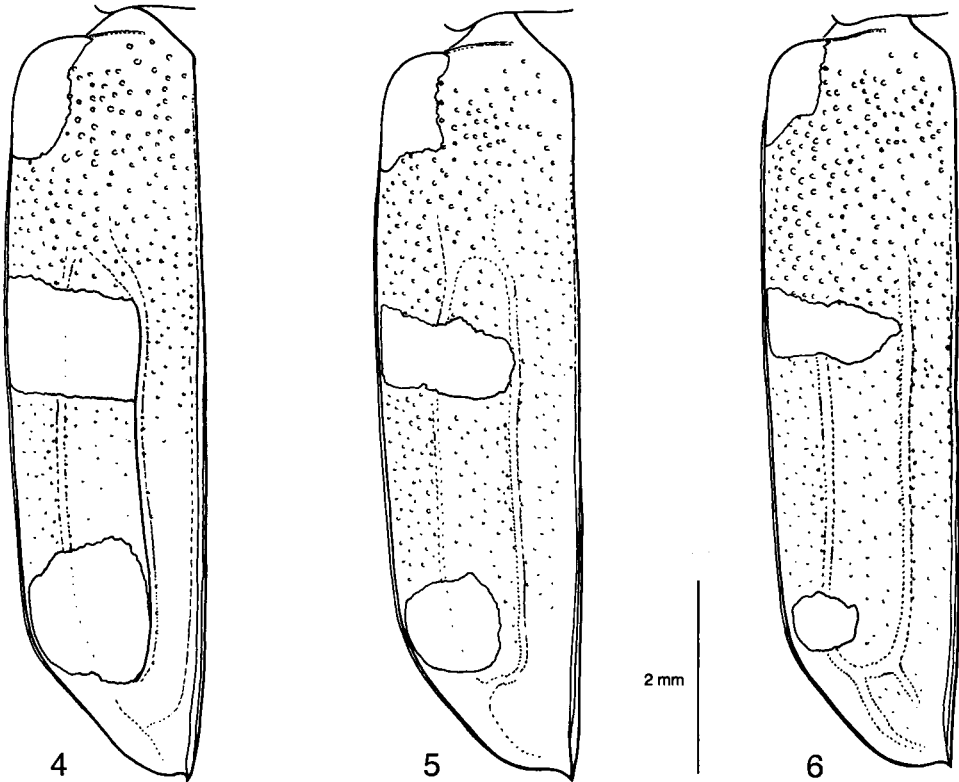


Fig. 4-6, élytre gauche des holotypes de trois taxons du genre *Caledonica* Chaudoir. — 4, *C. viridicollis rubicondosa* n. ssp. — 5, *C. viridicollis viridicollis* Deuve. — 6, *C. rivalieri laevioricollis* n. ssp.

Longueur : 12-13 mm. Comme *viridicollis* Deuve (1987), mais la maculation élytrale plus développée : la tache médiane plus large, la tache apicale plus grande, atteignant la carinule interne (comparer Fig. 4 et 5). Le coloris généralement d'un magnifique rouge-cuivré chaudron (seul un paratype du pic d'Amoa est vert métallique comme la forme typique), les macules plus orange qu'éburnées. Le mâle n'est pas connu.

***Caledonica rivalieri laevioricollis* n. ssp.**

**Holotype** : 1 mâle, Nouvelle-Calédonie, Mandjelia, crique basse (20°24'S-164°31'E), 550 m (G. Monteith, 24 novembre 2001 / 31 janvier 2002), in MNHN, Paris. — **Paratype** : 1 ♀, même provenance, in Queensland Museum, Brisbane.

Longueur : 12 mm. Comme *rivalieri* Deuve (1981), mais le pronotum plus lisse.

Pour le reste, mêmes caractères que la forme typique, le coloris dorsal brun-cuivré assez sombre, le labre du mâle jaune concolore, sans rembrunissement des marges, les pattes jaunes avec l'extrémité des tibias et les tarses noircis. Maculation élytrale identique (Fig. 6), c'est-à-dire plus réduite que chez *C. viridicollis* Deuve (1987).

RÉFÉRENCES

- CHAUDOIR (M. DE), 1860. Matériaux pour servir à l'étude des Cicindélètes et des Carabiques. *Bulletin de la Société impériale des Naturalistes de Moscou* 33 : 269-337.
- DEUVE (Th.), 1981. Le genre *Caledonica* Chaudoir. Liste commentée et description de deux espèces nouvelles (Col. Cicindelidae). *Annales de la Société entomologique de France* (N.S.) 17 : 179-190.
- DEUVE (Th.), 1987. Description d'une nouvelle espèce du genre *Caledonica* Chaudoir (Coleoptera, Cicindelidae). *Revue française d'Entomologie* (N.S.) 9 : 114.
- FAUVEL (A.), 1903. Faune analytique des Coléoptères de la Nouvelle Calédonie. *Revue d'Entomologie* : 203-378.

ABONNEMENTS 2006\*

Membres de l'A. A. L. E. M. ....	44 Euros**
Institutions et non membres (hors taxes) :	
" France et D.O.M.-T.O.M.....	78,83 Euros
" C. E. E. ....	78,83 Euros
" autres pays .....	85,52 Euros

\* Pour toute information complémentaire, se reporter en page 2 de couverture.

\*\* Cotisation à l'Association en sus.

**EN VENTE AU SIÈGE DE L'A. A. L. E. M.**

REVUE FRANÇAISE D'ENTOMOLOGIE (anciens numéros disponibles)  
Séries complètes, volumes ou fascicules séparés : nous consulter.